



BRUGSVEJLEDNING

TGA Powerpack

ALU_REHAB™
Thinking ahead - moving forward

Indholdsfortegnelse

Indholdsfortegnelse	3
Generel instruktion	4
Monteringsinstruktion	5
Supplerende monteringsinformation	9
Kontrolboks – Tænd/sluk lys og batteriindikator	9
Brug af Powerpack på kørestol	10
Batterier	11
Batteriladning	11
Transport af Powerpack og kørestol	12
Garanti	13

Brugsanvisning, TGA Powerpack

Generel instruktion

1. Denne brugsanvisning er gældende for alle TGA Powerpacks 3 modeller:
Standardmodellerne med 1 og 2 hjul kan anvendes til kørestole, hvor kørestolens og brugerens samlede vægt ikke overstiger 115 kg.
Heavy Duty modellen kan anvendes hvor den samlede vægt ikke overstiger 165 kg.
2. TGA Powerpack med 1 hjul vejer 13,1 kg inkl. batteri. Modellen med 2 hjul 14,5 kg og Heavy Duty modellen 16 kg. Kørestolens vægt vil fremgå af dennes håndbog.
3. Læs brugsanvisningen omhyggeligt før TGA Powerpack monteres på kørestolen.
4. Løft først Powerpack motoren ud af kassen og derefter batteriet. Løft ikke begge dele på en gang, da batteriet kan tage skade hvis den tabes på gulvet.
5. Check at alle de her nævnte dele er medsendt.



Fig. 1 Powerpack dele

Powerpack motor med løftestrop

Batteri i taske – komplet med el-stik

Batterioplader

Teleskop tværstang (fig. 1)

Monteringsbeslag højre/venstre

Højre håndtag med kontrolboks (kan vendes til venstre)

2 nøgler til kontrolboks

Venstre/højre håndtag

Unbrakonøgler 2,5, 4 og 5 mm

Brugsanvisning

6. Monter altid Powerpack motoren først – derefter batteriet.
7. Fjern altid batteriet før kørestolen pakkes sammen.
8. Kontroller altid at tænd/sluk nøglen er i Sluk position når batteriet monteres eller aftages.
9. Kontroller altid at tænd/sluk nøglen er i Sluk position før brugeren sætter sig eller rejser sig.
10. Kør kun med kørestol og motor, når der sidder nogen i stolen.

11. Powerpack er enkel at montere og bruge. Opstår der alligevel tvivlsspørgsmål, kontakt venligst Alu Rehabs kundeservice på tlf. 87 88 73 00.
12. Læs afsnittet *Brug af TGA Powerpack* og kørestolsfabrikantens instruktionsbog, før TGA'en tages i brug første gang.
13. Med Powerpack korrekt monteret, bliver det en fornøjelse at gå med kørestolen, ikke bare i bakket terræn, men også ligeud. Powerpack er i stand til at skubbe stol og bruge op ad de stigninger, man normalt møder i sit nærrområde – uden assistance, mens stejle stigninger kan kræve assistance fra en hjælper. Dog kan der, afhængigt af brugerens vægt og stigningen, være bakker der er stejlere end skubbemotoren kan klare. I disse situationer vil skubbemotoren automatisk slå fra, og de indbyggede kredsløb forhindre at elektronik og motor skades. Man genstarter Powerpack'en ved at slukke med nøgler vente ca. 10 sekunder og derpå tænde igen. Med ekstra skub fra hjælperen kan man så køre videre.

i Hvis Powerpack'en igen slår fra på grund af overbelastning, må det stærkt anbefales at vende om og finde en alternativ rute.

14. Skubbemotoren er ikke udviklet til at klare stejle stigninger eller skubbe brugeren hen til steder, hvor man normalt ikke ville kunne komme uden skubbehjælp.
Man skal huske på, at man også skal nedad på den anden side af bakken og at *det* i visse situationer kan være mere problematisk end opturen.
Det anbefales jævnligt at kontrollere at kørestolens bremser er fuldt funktionsdygtige – specielt hvis man færdes i bakkede områder.
15. Powerpack'ens batterier skal lades (oplades/aftades) 10 til 15 gange, før de får deres fulde effekt (se afsnittet Batteriopladning).
Powerpack'ens aktionsradius er afhængig af en række faktorer som: brugerens vægt, antal stigninger på turen, køreunderlag, samt af hvor meget assistance der ydes af hjælper.
Vi anbefaler at starte med kortere ture, indtil batteriet har nået sin fulde kapacitet.

Monteringsinstruktion

1. Pak Powerpack og delene ud, og kontroller at alt er medsendt (fig. 1).
2. Det er nødvendigt at bruge den fornødne tid, til at vurdere den rigtige placering af Powerpack'en på den aktuelle stol, så sikkerhed og let betjening tilgodeses.
3. Ideelt bør Powerpack'en placeres, så midten af Powerpack'ens drivhjul er ud for midten af kørestolens baghjul (fig. 2a). En sådan placering giver de bedste køre- og drejeegenskaber, men på en del krydsstole, er en sådan ideel placering ikke mulig og man må så montere længere bagud.
Monter Powerpack'en så langt fremme som kørestolens konstruktion tillader, dog aldrig foran midten af kørestolens baghjul. Powerpack'ens drivhjul skal løbe med 1 hjul på hver side af kørestolens længdeakse, når den 2-hjulede model anvendes og med hjule midtfor akse, når den 1-hjulede model anvendes (fig. 2b).

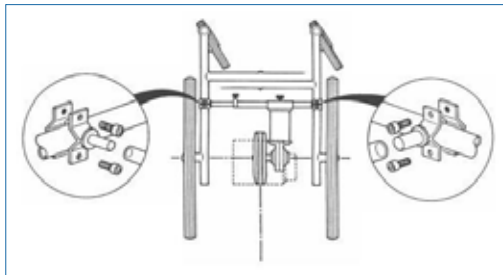
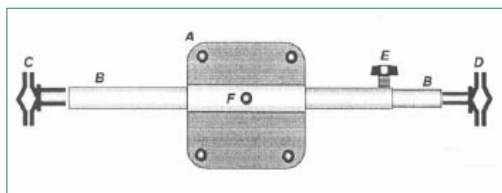


Fig. 2 Powerpack'ens placering og monteringsbeslagenes position.

Pkt. a Ideal placering ud for midten af kørestolens baghjul.

Pkt. b Midten af kørestolens længdeakse.

- De 2 monteringsbeslag har tappe i forskellig diameter (se fig. 3c og 3d). Beslagene monteres på kørestolens undererrør i ca. position som vist på fig. 2 (vist ovenfra). Beslaget med den største diameter (tykkeste tap) monteres i højre side set bagfra. Monter beslaget med mindste diameter i modsat side. Fastspænd *ikke* beslagene endnu.



A Tværstangens motorbeslag
 B Tværstang
 C Monteringsbeslag højre
 D Monteringsbeslag venstre
 E Tværstangens låseskrue
 F Motorbeslagets vingeskrue

Fig. 3 Samling af tværstang (set forfra.)

- Tværstangens 2 dele sættes sammen ved at skubbe stangen med den mindste diameter ind i det tykkeste rør, hvor låseskruen sidder (fig. 3e). Sammentryk nu den fjederbelastede tværstang og sæt den på plads i monteringsbeslagene, med det tyndeste rør i venstre beslag (set bagfra) – undgå at den fjederbelastede tværstang peger på nogen når stangen monteres.
 På Heavy Duty modellen, er tværstangen ikke fjederbelastet.
 Tværstangen kan, til visse stole, være for lang eller for kort. I disse tilfælde kontaktes Alu Rehabs kundeservice for hjælp.
- Hvis Powerpack monteres på krydsstole, er det særdeles vigtigt at stolen er fuldt udklappet og man sikrer sig, at tværstangen er korrekt placeret i monteringsbeslagenes tappe.
 Nu justeres monteringsbeslagene, så de sidder præcist over for hinanden og tværstangen danner en ret vinkel i forhold til kørestolens ramme (fig. 4). Monteringsbeslagene spændes sammen, ved hjælp af den medsendte unbrakonøgle.
- Sammentryk tværstangen og tag den ud af beslagene. Stil Powerpack motoren, som vist på fig. 4 og skub tværstangen ind i motorbeslagets rør, med tværstangens låseskrue pegende til venstre.

8. Brems kørestolen. Placér motor og tværstang under kørestolen som vist på fig. 4. Sæt først tværstangen i det højre beslag, skub stangen sammen med venstre hånd og 'klik' den på plads i venstre side.
Sæt dig i stolen for at sikre, at den er helt udfoldet og spænd derefter tværstangens håndskrue (fig. 3e). Spænd kun med hånden – overspænd ikke med værktøj.



Fig. 4 Fastgørelse til tværstang.

9. Kontroller Powerpack'ens placering, i forhold til kørestolens baghjul (se *monteringsinstruktion afsnit 3*). Hvis placeringen er ok, efterspændes tværstangens monteringsbeslag.
Kontroller at tværstangen er korrekt placeret i monteringsbeslagenes tappe og efterspænd tværstangens håndskrue, uden at overspænde.
Kontroller at Powerpack'en er placeret midt i kørestolens længdeakse. Motorbeslaget kan skubbes højre/venstre på tværstangen. Når placeringen er ok, spændes motorbeslagets vingskrue fast til med håndkraft, overspænd ikke (fig. 3f).
10. Hvis kørestolen ved prøvekørsel trækker til en af siderne på fladt underlag, kan det løses ved igen at kontrollere at tværstangens monteringsbeslag sidder præcist overfor hinanden.
11. Placér batteripakken i holderen på toppen af motoren, med teksten opad og håndtaget pegende bagud. Velcro holder batteriet sikkert fast (fig. 7).
12. Nu monteres kontrolboksen på kørestolens skubbehåndtag (fig. 5). Enheden har udover motorstyring flere funktioner, den erstatter kørestolens originale håndtag og giver en håndtagforlængelse, som giver bedre afstand til stolen og gør den lettere at dreje. Den er som standard til højre hånd, men beslaget kan let vendes til venstrestyring.

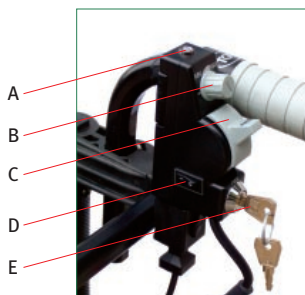


Fig. 5 Kontrolboks

- A Batterilampe
- B Hastighedskontrol
- C Håndspeeder
- D Fremad/bak knap
- E Sikkerhedsnøgle



Fig. 8a Løftegreb og tværtap.



Fig. 8b Ophæng og justering af strop.

Supplerende monteringsinformation

1. Powerpack'ens monteringsbeslag sidder normalt på kørestolens nederste vandrette rammerør, men hvis *det* ikke er muligt, kan beslagene også sidde mellem lodrette eller skrå rammerør.
2. Vinklen Powerpack'en er monteret i, er vigtig i henseende til motorens ydelse. For at kontrollere at motoren er monteret i den rigtige vinkel (set fra siden af kørestolen) måles fra motorbeslagets nederste kant til gulv. Ideelt skal denne afstand være 12,5-16,5 cm. Hvis afstanden er mindre end 12 cm, er fronten på motoren for lav. Den korte afstand er typisk et problem på kørestole med små hjul eller lave rammer. Hvis afstanden er mere end 16,5 cm bliver forenden på motoren for høj. I begge tilfælde har TGA fabrikken/Alu Rehab forskellige beslag som kan afhjælpe problemet. Kontakt venligst Alu Rehabs kundeservice for hjælp.

Kontrolboks – Tænd/sluk lys og batteriindikator

1. **Tænd/sluk lys- og batteriindikator.** I toppen af kontrolboksen sidder en lille lampe (Fig. 5a). Det er et multifunktionslys, som tænder når tænd/sluk-nøglen aktiveres (fig. 5e). Lampen har også den funktion, at den fortæller om batteriets tilstand. Når nøglen drejes skifter lyset fra rød til gul og grøn. Det konstante grønne lys indikerer at batteriet er fuldt opladet og stolen er køreklar. Lampen skifter til gult når batterikapaciteten er lav og til rød når kapaciteten er meget lav. Når den røde lampe lyser, skal der oplades snarest muligt. Den tredje funktion er en fejlindikator. Ved overbelastning eller strømfejl vil lampen blinke med korte intervaller og motoren gå i stå. Hvis *det* sker slukkes med nøglen. Vent 10 sekunder og tænd igen. Hvis det konstante lys kommer tilbage kan man fortsætte, men blinker lampen fortsat kontaktes bevilgende terapeut eller Alu Rehabs kundeservice for hjælp.
2. **Valg af hastighed.** Øverst på kontrolboksen mærket min/maks. sidder en rund drejeknap (fig. 5b). Med den indstilles ganghastigheden mellem min (ca. 1 km/t) og maks. (ca. 7 km/t). Hastigheden øges ved at dreje knappen med uret.

3. **Håndspeeder** betjenes med tommelfingeren (fig. 5c) og øger hastigheden progressivt op til den fart, man har valgt på drejeknappen. Hvis man i én bevægelse trykker speederen fra bund til top vil elektronikken automatisk udligne og give en blød start.
4. **Tænd/sluk-nøglen** aktiveres ved at dreje med uret (fig. 5e). Sluk altid stolen når den ikke er i brug og tag altid nøglen ud når stolen forlades. Skriv nøglens nummer ned – så kan der rekvireres en ny, hvis den bortkommer.
5. **Frem/Bak-kontakt**. På indersiden af kontrolboksen sidder en lille vippekontakt, som skifter mellem frem og bak (fig. 5d). Kontakten er mærket I og O. Klikkes O kører stolen fremad – og klikkes I skifter man til bak. Har man forudindstillet hastigheden på den runde drejeknap kører stolen med samme fart frem og bak.

Brug af Powerpack på kørestol

1. Sæt hastighedskontrollen på ca. 1/2 hastighed når du prøver Powerpack og kørestol første gang. Drej nøglen, vent på det grønne klarlys, stil frem/bak kontakten på frem (O) og pres langsomt ned på speederen. Jo længere speederen presses ned, jo hurtigere kører stolen indtil den 1/2 hastighed (ca. 3,5 km/t) du har valgt er nået. Øv dig kun med en person i stolen.
2. Slip nu speederen, og stolen vil stoppe blødt og roligt. Gentag processen nogle gange. Skift også til bak (I) på håndkontakten og fornem hvordan det er at blive skubbet baglæns – det kræver lidt øvelse.
3. Husk at både speeder og håndkontrol også giver kraft til stolen, når terrænet bliver mere vanskeligt. Hvis håndkontrollen stilles på maks. og speederen **alene** anvendes til at bestemme farten, får Powerpackmotoren også flere kræfter, når ujævnheder skal overkommes. Slip altid speederen omgående hvis du føler dig utryg.
4. **Den som sidder i stolen må under ingen omstændigheder betjene kontrolboksen.**
5. Powerpack motoren har tilstrækkelig kraft til at skubbe stol og bruger i terræn, som man ville kunne færdes i uden motor. Nogen skubbeassistance kan dog være nødvendig, ved kørsel op af bakke, i grus eller vådt græs. Udsæt ikke motoren for unødvendig belastning, ved at køre i terræn du normalt ikke ville vove dig ud i.
6. Særlig agtpågivenhed er nødvendig i forbindelse med kantstene. Vi anbefaler, i videst muligt omfang, at bruge fortogets op- og nedkørsler. **Ved nødvendig kørsel op over kantsten** vippes stolens forhjul op på fortovet, stolen skubbes frem til kantstenen og ved at aktivere speederen vil motoren hjælpe med at løfte baghjulene over kanten. Ved forlæns nedkørsel skal Powerpack motoren altid ophænges i løftestroppen. Hvis man lader motoren falde ned fra høje kantsten, kan motor og hjul tage skade.
7. Kørestolsbrugerens hænder må ikke være i nærheden af baghjul og drivringe ved kørsel med motor.
8. Check altid at kontrolboksens lampe lyser konstant grønt før en køretur startes. Er man på en længere tur og batterilampen skifter til konstant gult, er der ca. 1/3 kapacitet tilbage. Hvis der fortsat er langt hjem, kan man med fordel hænge motoren op i løftestroppen på lige og nemme strækninger, og på den måde 'gemme' lidt kapacitet til de steder af turen, hvor terrænet er vanskeligt.
9. Som tidligere nævnt, under monteringsinstruktionens afsnit 3, skal man sørge for at placere Powerpack motoren så langt fremme under kørestolen som muligt, for at forbedre stabiliteten bagover. Idealplaceringen er dog ikke altid mulig, og det er derfor

nødvendigt at være opmærksom på kørestolens balance. Hæng ikke tunge tasker på stolens ryglæn. Hvis der parkeres på et skrånende underlag, vendes stolen så personen i stolen kigger ned ad bakke. I tvivlstilfælde kontaktes Alu Rehabs kundeservice for hjælp.

10. Standard Powerpack motoren må ikke bruges på stole, hvor stol og bruger i alt vejer mere end 115 kg. Heavy Duty motoren må ikke bruges hvor stol og bruger i alt vejer mere end 165 kg.
11. Det er vigtigt at kontrollere alle Powerpacks monteringsdele, specielt tværstang, monteringsbeslag, håndgreb og batteritilslutninger efter første egentlige køretur. Derefter holdes løbende kontrol efter hver 3. måned.

Batterier

1. Batterierne på Powerpack'en har helt tilstrækkelig kapacitet og rækkevidde til sit formål, men forudsætningen for maksimal udnyttelse og lang levetid er korrekt opladning.
2. Powerpack batteriet er af nyeste teknologi. Det er forsegle, vedligeholdelsesfrit og kan opbevares både liggende og stående.
3. Powerpack batteriet er godkendt til flytransport, men de forskellige flyselskaber har forskellige procedurer til det, man under ét, kalder 'farligt gods'. Spørg derfor – i god tid før afrejse – hvad dit flyselskab kræver.

Batteriladning

1. Brug altid den batterilader der hører til Powerpack motoren. Den er specielt tilpasset batteriet. Andre ladere kan være farlige at bruge og kan skade batteriet.



Brug af alternative ladere vil ikke oplade batteriet korrekt og bevirker at garantien bortfalder.

2. Den medleverede lader har en lysdiode på forsiden, der skifter fra grøn til rød og til grøn.
 - a. **Grøn.** Strømmen tilsluttet (tændt kontakt)
 - b. **Rød.** Ladningen i gang
 - c. **Grøn.** Ladningen afsluttet.
3. Adskil ladestikket ved batteriet (mærket: lader) og tilslut i stedet laderens stik. Stikket kan kun vende på én måde: rød til rød, sort til sort.
4. Sæt **derefter** laderen i stikkontakten og tænd for strømmen. Laderens lampe lyser nu kortvarigt grønt, og skifter derefter til konstant rødt. Forløbet fortæller at laderen er korrekt tilsluttet og opladningen er i gang.
5. Efter den røde ladeperiode skifter lyset til grønt og ladningen er afsluttet. Batteriet kan ikke blive overladet og vil derfor ikke blive skadet, hvis det står tilsluttet f.eks. i en hel weekend. Vi anbefaler at oplade aften og nat, fordi batteriet så får tilstrækkelig tid til fuld opladning.

6. Laderen har en ladezyklus på ca. 8 timer, fra helt afladet, til den er fuldt opladet.
7. **Sluk altid først for stikkontakten før laderen** frakobles batteriet, og batteriets og motorens stik igen sættes sammen.
8. Efterlad aldrig lader og batteri forbundet og med slukket stikkontakt – så aflades batteriet.
9. Batteriet må ikke tappes helt for strøm, da det ellers kan tage skade. Oplad altid hurtigst muligt hvis batterilampen lyser rødt.
10. Hvis Powerpack'en skal stå stille i en længere periode, skal batteriet altid være fuldt opladet og derefter fuldt oplades min. hver 3. måned. Et batteri der ikke oplades i mere end 3 måneder vil langsomt nedbrydes.
11. Det kan blive nødvendigt at oplade batteriet i en kort periode, for at løse et akut behov. Denne fremgangsmåde bør dog være undtagelsen, da batterilevetid og kapacitet kan nedsættes, hvis opladningsprocessen bliver afbrudt gentagne gange.
12. Batteriets levetid og kapacitet forbedres hvis man prøver at bruge det min. 50 % (til den gule lampe lyser) før batteriet sættes til genopladning.
13. Dit batteri vil først opnå maksimal kapacitet, når det har været afladet og opladet ca. 10 gange som beskrevet ovenfor.

Husk at:

- ❗ Laderen må ikke blive våd eller bruges i regnvejr
- ❗ Brug ikke laderen hvis den har fået et hårdt slag eller har været tabt (kontakt Alu Rehabs kundeservice for hjælp)
- ❗ Adskil aldrig laderen. Indgreb vil bevirke at garantien bortfalder.
- ❗ Afbryd ikke opladningen midt i et forløb. Ladningen skal være afsluttet og laderen lyse grønt før der afbrydes.
- ❗ Batteriet fungerer bedst ved min. 20 - 22° C. Om vinteren bør batteriet derfor opbevares indendørs, når det ikke er i brug.
- ❗ Opladning bør foregå ved stuetemperatur, for at være mest effektiv – det er vigtigt at batteriet opnår stuetemperatur før ladningen påbegyndes.

Transport af Powerpack og kørestol

1. Transporter aldrig en kørestol med Powerpack i bil uden at stol, motor og dele er forsvarligt fastspændt.
2. Med hensyn til flytransport er batterierne til Powerpack'en klassificeret som 'Ikke lækende' under IATAs 'Farligt gods regulativ'. TGA-batteriet opfylder specialprovision A 67 og pakkeinstruktion 806 og kan derfor klassificeres som 'ikke farligt'. Et certifikat som indeholder ovenstående kan rekvireres via Alu Rehabs kundeservice.
3. Alle Powerpacks er omhyggeligt testede hos producenten og Alu Rehabs 'før levering Inspektion' giver ekstra sikkerhed for at produktet når dig i førsteklasses stand.

Garanti

Powerpack'en er omfattet af en 1-årig fabriksgaranti og en 1-årig reklamationsret, regnet fra leveringsdatoen, og under følgende vilkår:

1. Garantien omfatter den oprindelige køber/bruger af produktet identificeret af produktserienummeret på motorrammen. Garantien kan ikke overdrages.
2. TGA/Alu Rehab reparerer eller erstatter alle defekte dele. Garantien omfatter både arbejdsløn og medgående dele.
3. Fejl og mangler skal omgående meddeles Alu Rehabs konsulent eller kundeservice.

Garantiundtagelser:

1. Dæk og hjul opfattes som almindelige sliddele og er ikke omfattet af garantien.
2. TGA/Alu Rehab er ikke ansvarlige for misbrug, vandalisme, fejlagtig brug, uheld, forsømmelighed samt fejl og misbrug i forbindelse med tilsidesættelse af brugsanvisningens forskrifter.
3. Garantien omfatter ikke erhvervsmæssigt brug og udleje.
4. Returnering til Alu Rehab, skal ske for kundens regning i original emballage med beskyttende pakkemateriale. Returfragt betales af Alu Rehab.

Kontakt Alu Rehabs kundeservice i alle tvivlstilfælde.



AUTORISERET FORHANDLER

Forhandler:

ALU_REHAB™

Alu Rehab ApS
Kløftehøj 8, 8680 Ry
CVR 13868670
Tlf. 87 88 73 00
Fax 87 88 73 19
Mail: info@alurehab.dk

www.alurehab.dk